

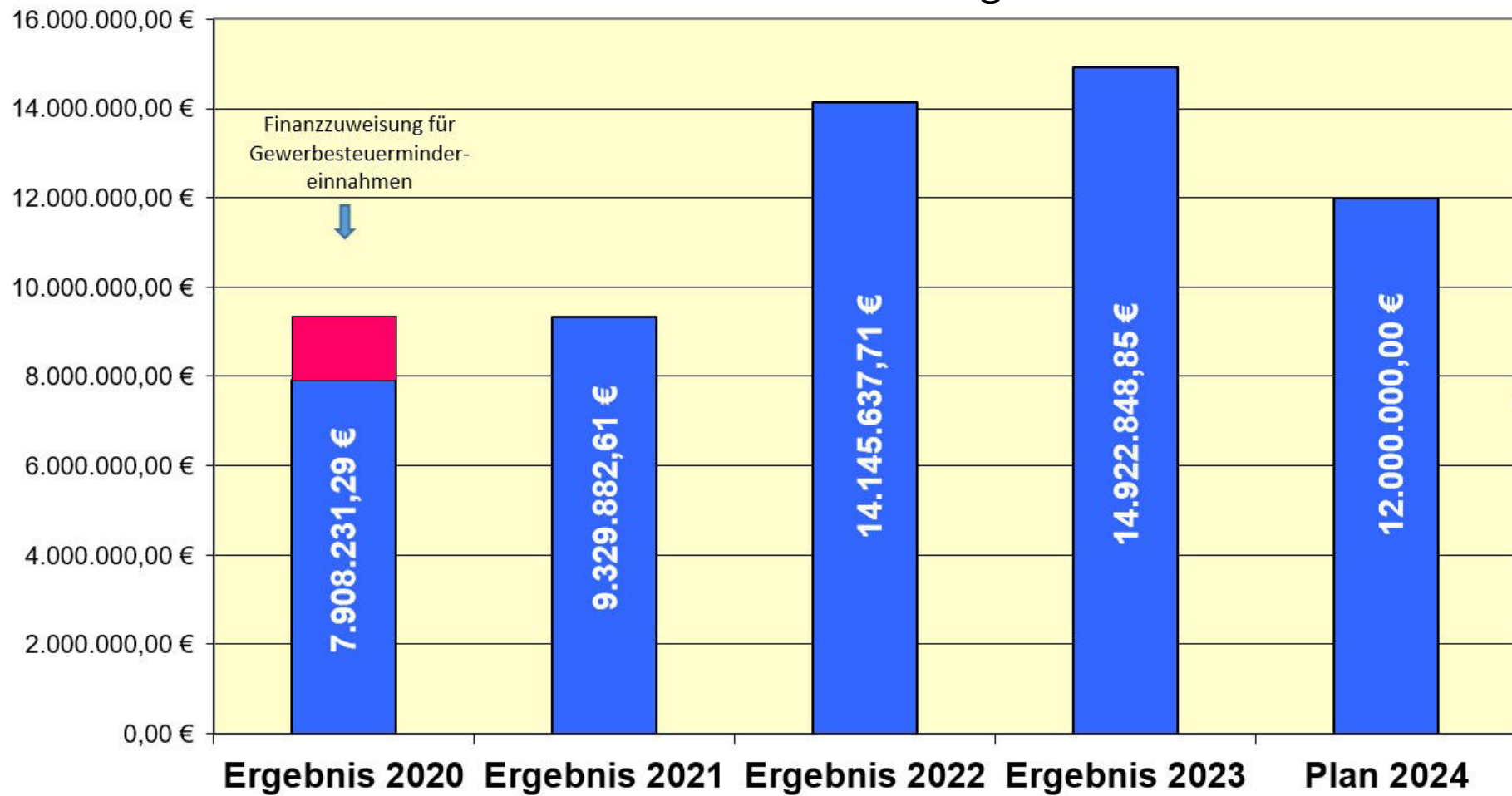
# Bürgerversammlung 2024

Herzlich willkommen

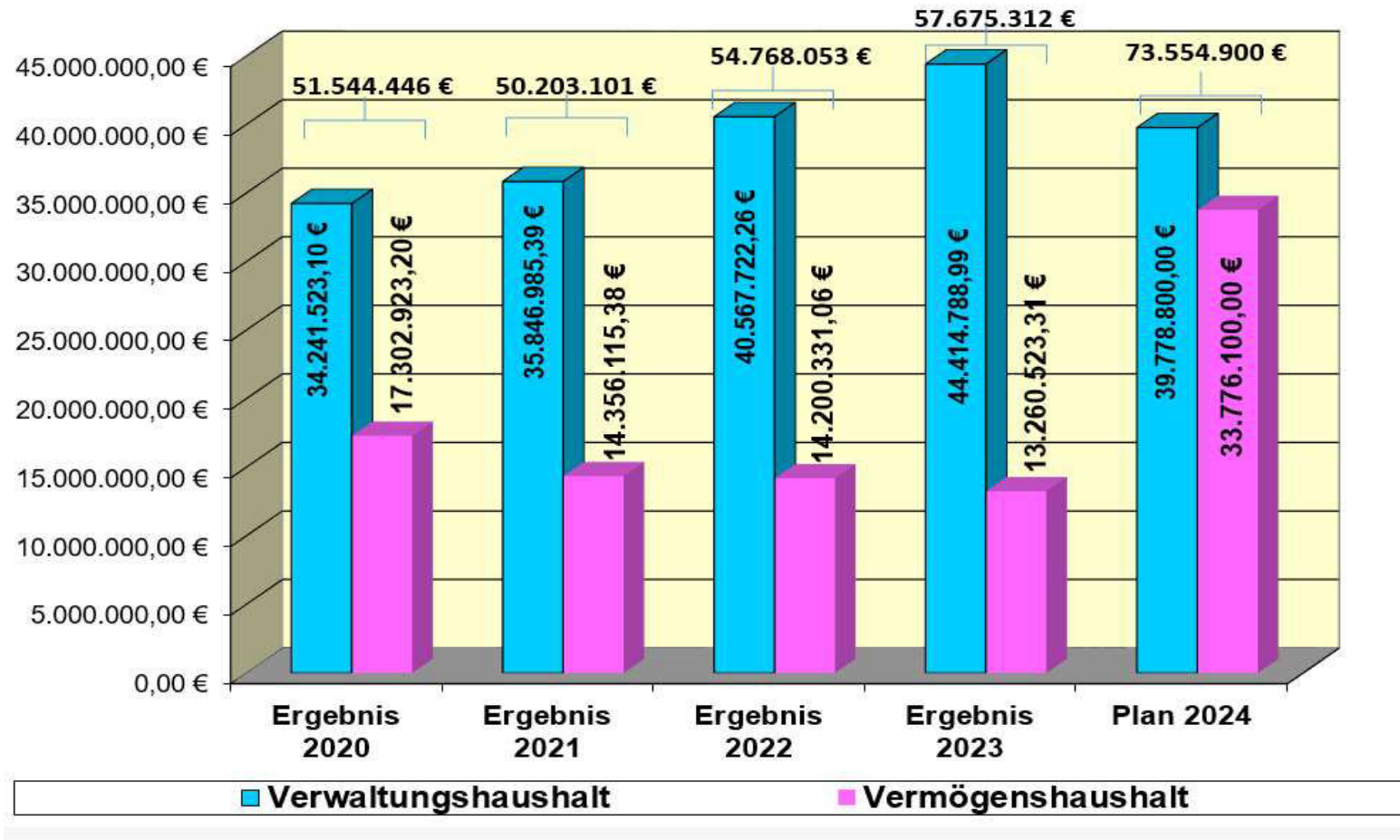


**FINANZEN**

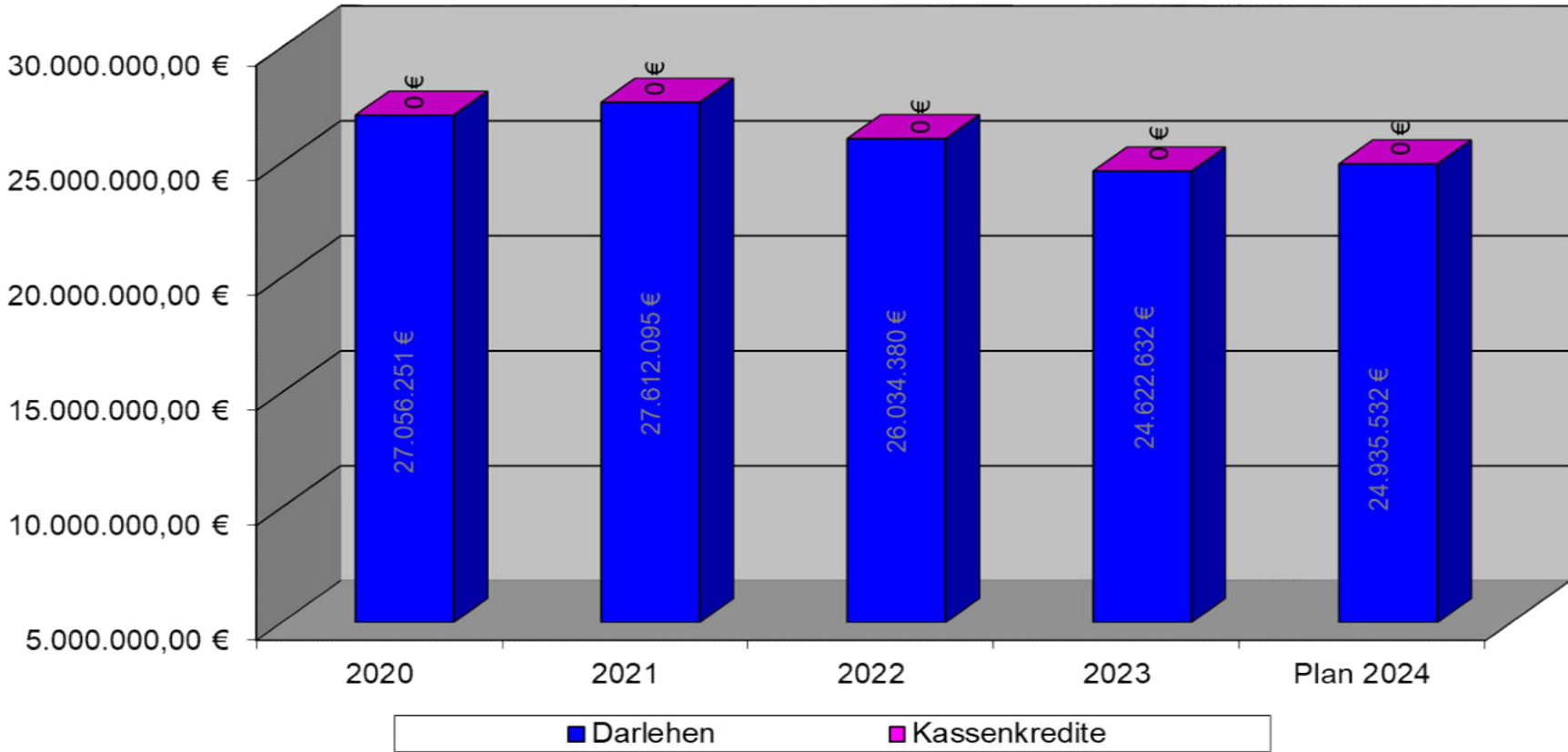
## Gewerbsteuerentwicklung



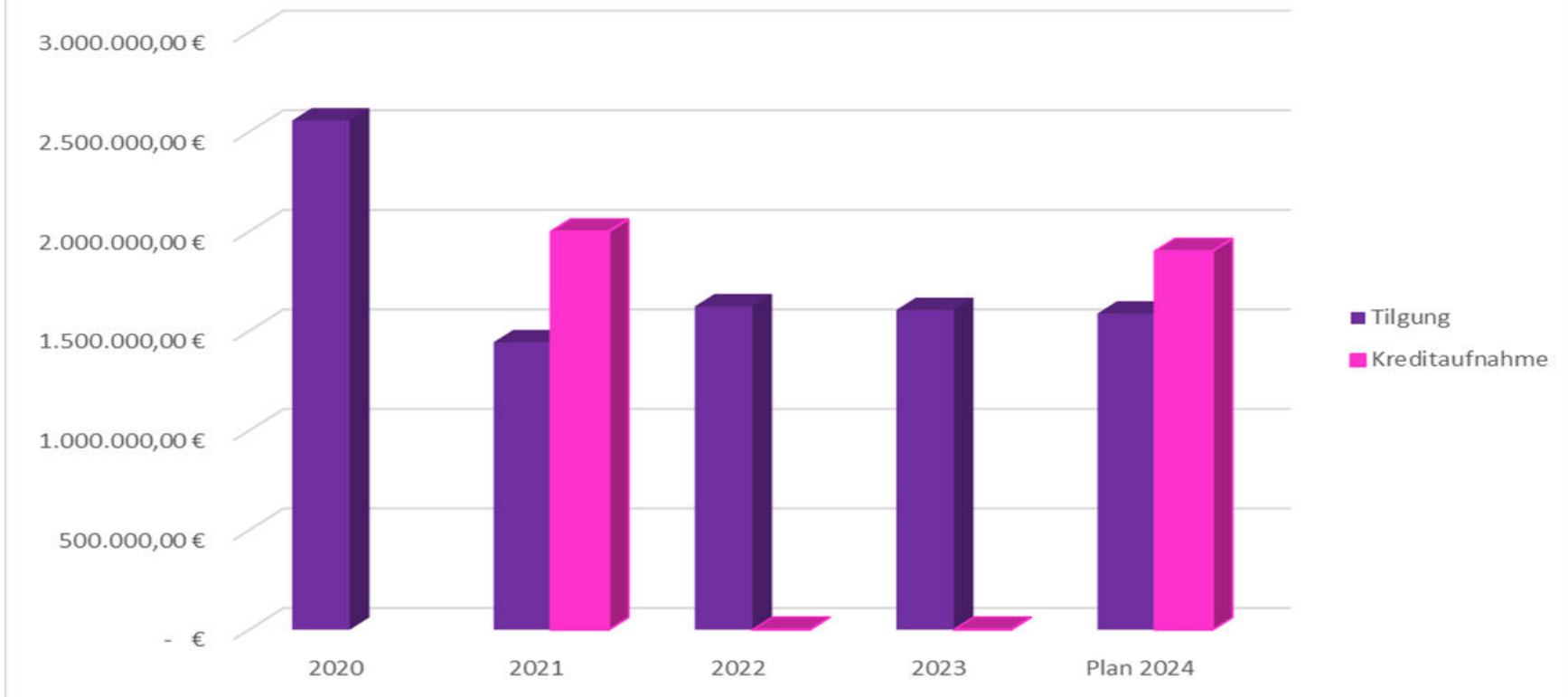
# Haushaltsvolumen



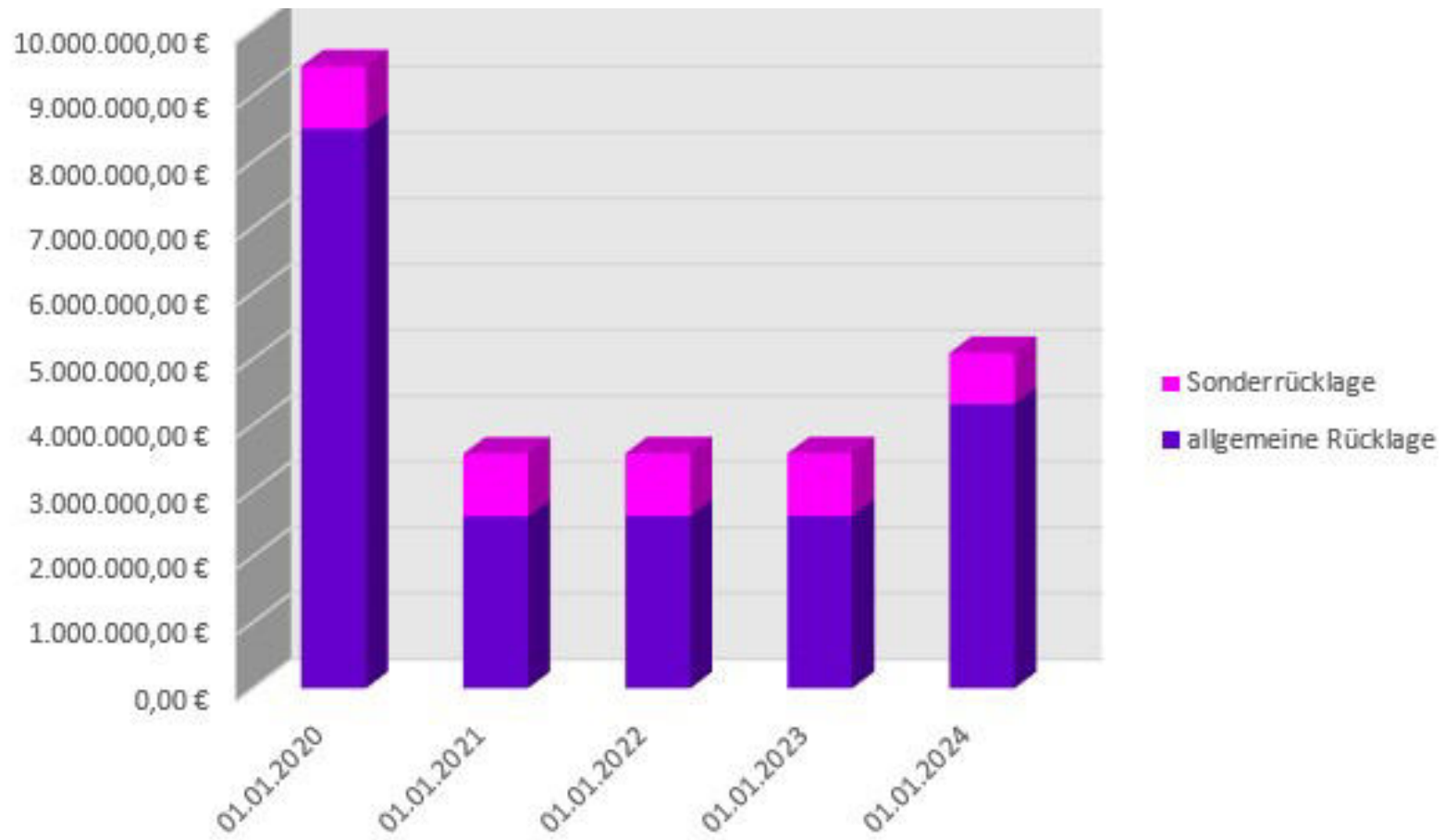
# Schulden



## Tilgung und Kreditaufnahme



## Rücklagen



**ALLGEMEINES**



## Kinderbetreuung

<b>Betreuungsplätze 2024 (bzw. 2023)</b>	<b>Kindergarten</b>	<b>Krippe</b>
Freie Träger	(213) 213	(63) 63
Städt. Einrichtungen	(249) 249	(52) 52
<b>Gesamt</b>	<b>462</b>	<b>115</b>
Freie Plätze	5	0
Städt. Warteliste (Stand: 23.10.2024)	10	18

## Ehrung von Vereinen, Sportlern und Personen, die sich um das Vereinsleben besonders verdient gemacht haben im Jahr 2023

Person, die sich um den Sport besonders verdient gemacht hat:

Willi Winkelmann (SSV Eggenfelden)

Vereine des Jahres:

Partnerschaftsvereine Carcassonne und Balatonalmádi

Mannschaft des Jahres:

Mannschaft des Wushu Verein Eggenfelden

Nachwuchstalent:

Eva Minner (Leichtathletik)

Sportler des Jahres:

Michael Reischl (Taekwondo)



Doppelte Freude: Die Freundeskreise Carcassonne und Balatonalmádi sind die „Vereine des Jahres 2023“. Darüber freuten sich (von links) Erika Kanzelsberger und Leo Kapser vom Freundeskreis Balatonalmádi, Uwe Frei und Lydia Winkhofer vom Freundeskreis Carcassonne, Bürgermeister Martin Biber sowie Schul- und Familienreferentin Anita Hölzl und Städtepartnerschaftsreferent Helmut Gabriel. – Fotos: Christian Hamberger

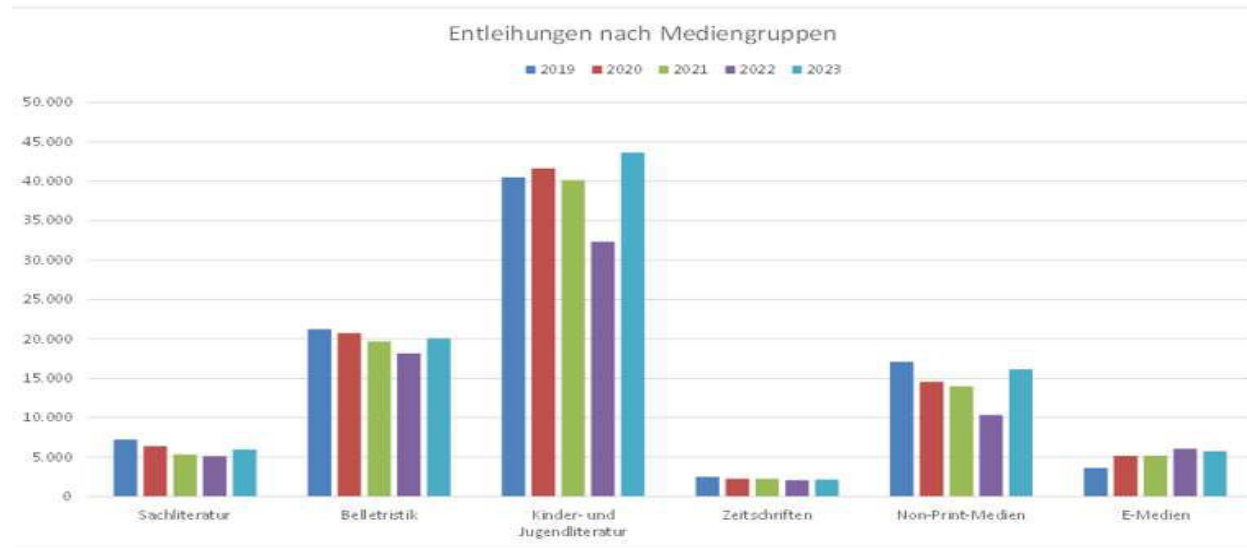


„Sportler des Jahres 2023“ ist Michael Reischl, ihm gratulieren Martin Biber (rechts) und Anita Hölzl.



Glückwünsche für die „Mannschaft des Jahres“: Dem Wushu-Verein mit (ab 2. von links) Thuy Linh Vu, Duc Huy Vu und Thuy Nhung Vu gratulierten Bürgermeister Martin Biber (rechts) und Stadträtin Anita Hölzl.

# Stadtbibliothek



Entleihungen nach Mediengruppen 2019 - 2023						
	Sachliteratur	Belletristik	Kinder- und Jugendliteratur	Zeitschriften	Non-Print-Medien	E-Medien
2019	7.250	21.241	40.501	2.504	17.092	3.638
2020	6.395	20.736	41.641	2.264	14.455	5.134
2021	5.348	19.669	40.148	2.267	13.992	5.201
2022	5.132	18.170	32.339	2.105	10.352	6.070
2023	5.993	20.088	43.646	2.137	16.140	5.778

Entleihungen 2019 - 2023					
Jahr	2019	2020	2021	2022	2023
<b>Entleihungen</b>	<b>86.084</b>	<b>83.338</b>	<b>79.157</b>	<b>72.221</b>	<b>93.782</b>

Ausleihrekord 2023:

**93.782**

**BenutzerInnen nach Alter 2023**

GesamtbenutzerInnen	2.560
Personen bis einschl. 12 J.	782
Personen zw. 13 und 59 J.	1.301
Personen ab 60 J.	357
Davon weiblich	1.672
Davon männlich	822
Einheimische Leser	1.475
Auswärtige Leser	1.085
<b>Neuanmeldungen</b>	<b>335</b>

- Ostern und Weihnachten wurde mit jeweils 20 Kindern gebastelt! Dabei unterstützte uns unser Förderverein!
- Im Dezember konnten wir endlich wieder ein Puppentheater veranstalten. Dafür durften wir den Sparkassensaal nutzen, da unsere Interimslösung den nötigen Platz nicht bietet!

## Städtische Musikschule

- **413 Schüler** und **13 Lehrer** (im Schuljahr 2023/2024)
- Zahlreiche Konzerte und musikalische Umrahmungen z.B.  
Schülerkonzerte, Kurkonzert Bad Birnbach, Frühjahrskonzert, Sommerfest, Stadtfest, Kultur- u. Einkaufsnacht, Adventskonzert in der Klosterkirche, Christkindlmarkt, Weihnachtskonzert, musikalische Umrahmung bei der Sportlerehrung, Einweihung der Neuen Mertseebrücke u. bei der Verleihung der Bürgermedaille u.v.m.

Freiwillige Leistungsprüfungen:

- - Juniorprüfungen
- - D1 und D2 Prüfungen



**BÜRGERSERVICE**

## Bürgerservice: Bürgerbüro (Zahlen 2023 und 2024)

<b>Tätigkeit</b>	<b>2023</b>	<b>2024 (bis 30.09.)</b>
Personalausweise	1124	1112
Reisepässe	740	901
Kinderreisepässe	303	-
Gewerbebeanmeldungen	167	134
Gewerbeabmeldungen	135	92
Gewerbeummeldungen	81	49
Zuzüge	1227	794
Umzüge	670	455
Wegzüge	1191	651

## Bürgerservice: Bürgerbüro

- Derzeit sind in Eggenfelden 14.744 Einwohner mit Hauptwohnsitz gemeldet
- Diese kommen aus 107 verschiedenen Nationen, insgesamt haben 20,9 % der Einwohner eine ausländische Staatsangehörigkeit
- Melde-, Pass-, Ausweisangelegenheiten und Gewerbemeldungen können hier erledigt werden.
- Neu in 2024: es gibt keine Kinderreisepässe mehr
- Nutzen Sie gerne unsere Online Angebote: [www.eggenfelden.de](http://www.eggenfelden.de)
- Das Büro für Rentenangelegenheiten und Soziales ist immer Montags und Dienstags für sie da



## Bürgerservice: Standesamt (27.345 Einwohner im Standesamtsbereich)

### 2023

- 137 Eheschließungen
- 647 Geburtsbeurkundungen
- 561 Sterbefallbeurkundungen
- 280 Kirchnaustritte

### 2024 (Stand 23.10.2024)

- 87 Eheschließungen
- 555 Geburtsbeurkundungen
- 428 Sterbefallbeurkundungen
- 222 Kirchnaustritte
  
- beliebtesten Vornamen derzeit
  - bei den Mädchen Emilia, Sophia und Lena
  - bei den Jungen Felix, Anton und Ludwig

## Bürgerservice: Ordnungsamt/Feuerwehrwesen

<b>Freiwillige Feuerwehr</b>	<b>Einsätze 2023 (o. Sicherheitswachen)</b>	<b>Einsätze 2024 (Stand 30.09. o. Sicherheitswachen)</b>	<b>Aktive (m)</b>	<b>Aktive (w)</b>
Eggenfelden	151	111	66	10
Gern	49	23	40	2
Hammersbach	19	10	32	0
Kirchberg	11	10	34	3
Peterskirchen	27	7	34	9

- Kinderfeuerwehr Eggenfelden: 5 Mädchen und 8 Jungen
- Jugendfeuerwehr Eggenfelden: 7 Mädchen und 8 Jungen
- Jugendfeuerwehr Hofmark Gern: 11 Jungen

## Bürgerservice - Wahlen

- Bei der Europawahl am 09.06.2024 haben 5551 Wählerinnen und Wähler ihre Stimme abgegeben. Dies entspricht einer Wahlbeteiligung von 56,7 %. Davon waren 59,9 % Briefwähler.
- Für die Bundestagswahl am 28.09.2025 werden wieder interessierte Bürger als Wahlhelfer gesucht. Einfach unter [wahl@eggenfelden.de](mailto:wahl@eggenfelden.de) melden.
- Es ist eine spannende Tätigkeit, bei der man Demokratie hautnah erleben kann.
- Sie erhalten eine Aufwandsentschädigung und werden vor der Wahl bezüglich Ihrer Aufgaben geschult.

# **Planen und BAUEN**

## Baugebiet Bruck II

Im Baugebiet stehen von den insgesamt 34 Wohnbaugrundstücken noch vier Grundstücke zur Verfügung. Die letzten Grundstücke wurden verlost.

Nähere Informationen zu den Grundstücken können auf der Homepage [www.eggenfelden.de](http://www.eggenfelden.de) abgerufen werden.



## Baugebiet Rott am Wald - West

Die Bauleitplanung für das Wohngebiet mit ca. 30 Parzellen ist abgeschlossen.

Das Baugebiet soll mit einem Nahwärmenetz versorgt werden. In Zusammenarbeit mit der ESB wurde ein Förderantrag bei der BAFA gestellt und mittlerweile auch genehmigt.

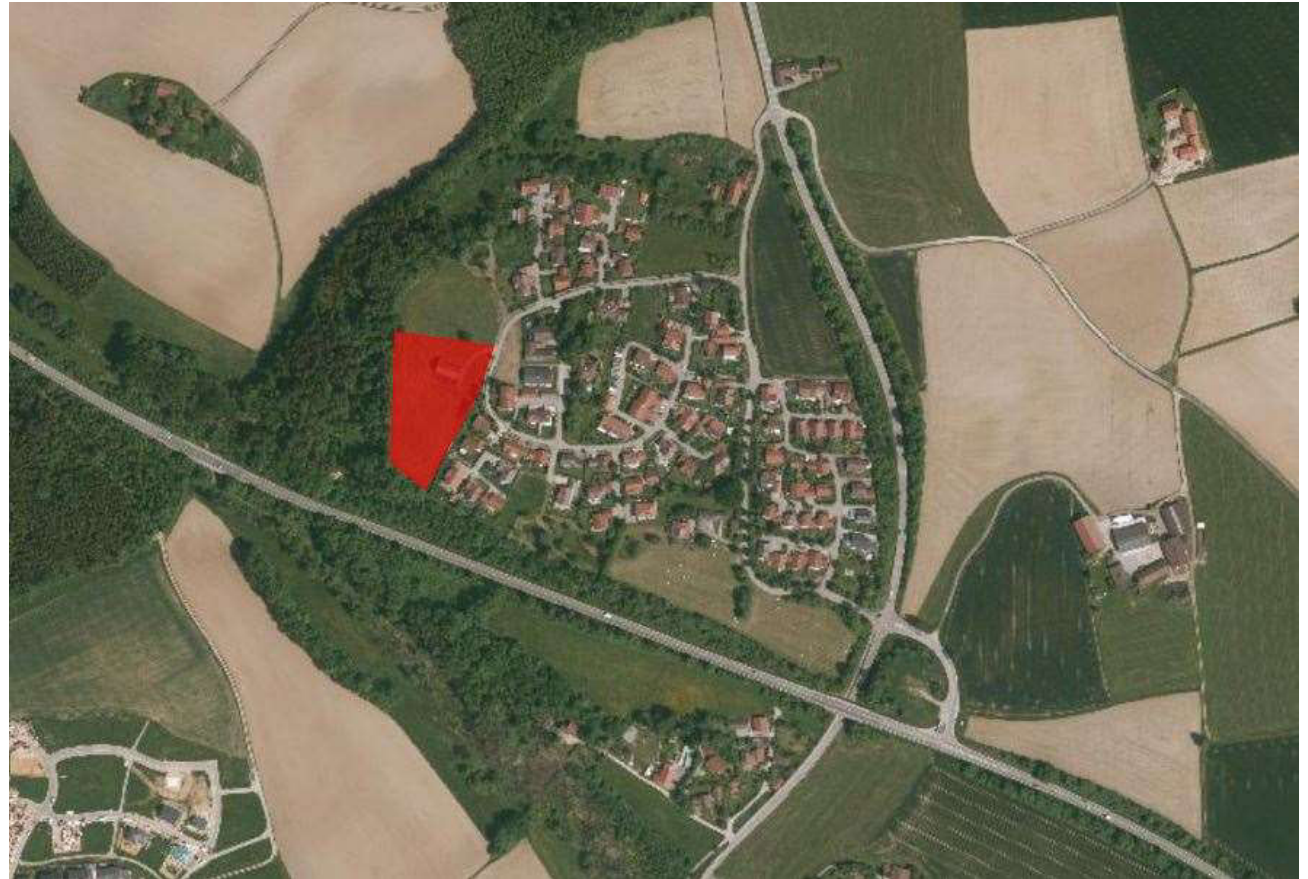


## Baugebiet Falterer Berg

Am Falterer Berg entsteht in Zusammenarbeit mit einem Erschließungsträger ein neues Wohngebiet mit voraussichtlich 5 Parzellen.

Das Bebauungsplanverfahren wird voraussichtlich Ende diesen Jahres oder Anfang nächsten Jahres abgeschlossen sein.

Die Erschließung soll in 2025 erfolgen.



## Gewerbegebiet an der B20 in Gschwend

Momentan sind keine Parzellen  
verfügbar





## GE Gschwend II

In Gschwend ist ein weiteres Gewerbegebiet an der B20 entstanden.  
Das Bauleitplanverfahren ist abgeschlossen.



## Lückenschluss Fußweg Karl-Rolle-Straße

- Die Lücke im Abschnitt des Gehwegs in der Karl-Rolle-Straße zwischen den Schrebergärten und dem TZ ist in Bau. Ebenso wird die Beleuchtung entsprechend ergänzt.



## Neuordnung der Fischergasse

- Das Bauleitplanverfahren für die Fischergasse ist mittlerweile abgeschlossen. Insbesondere die Erschließung wird dadurch verbessert.



## Lückenschluss Stadtplatz – Öttingerstraße mit Erneuerung der Mertseebrücke

- Der Lücke zwischen dem Stadtplatz und der Öttinger Straße wurde geschlossen. In diesem Zuge wurde auch die Brücke über die Mertsee erneuert und Pflasterreparaturen durchgeführt.



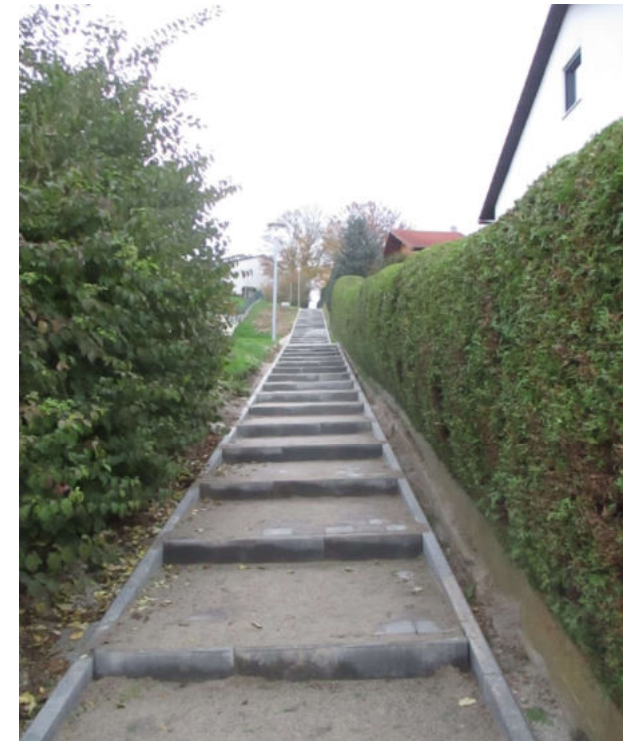
## Sanierung der Verbindungsstraße Fraunhofen – Vorderhöll - Hofau

Die Verbindungsstraße wurde in diesem Jahr in Verbindung mit der Gemeinde Mitterskirchen komplett neu asphaltiert.



Erneuerung des Gehwegs am Spielplatz im Wolfsberger Anger und  
Erneuerung der Treppe Am Bergfeld und Überzüge von Gehwegen in Gern  
und in der Lindhofstraße, Bau des Gehwegs im Adi-Fischer-Ring

Der Gehweg am Spielplatz im  
Wolfsberger Anger wurde komplett  
neu asphaltiert und die Treppe Am  
Bergfeld erneuert.  
Verschiedene Gehwegabschnitte in  
Gern und in der Lindhofstraße  
wurden mit Kaltasphalt saniert.  
Der Bau des Gehwege im Adi-  
Fischer-Ring wurde begonnen.



**Tiefbau**

**Wärme**

# Ausschnitt Kanalsanierung Bürgerwaldstr./Schönauer Str.





## **Übersicht zur Erneuerung des Mischwasserkanals Bürgerwaldstraße / Schönauer Straße**

Baubeginn: September 2023 mit Abschluss und Abnahme im Juli 2024

Planung: Austausch von 232m. Mischwasserkanal DN250/DN300 durch einen Kanal mit DN500 im Straßenbereich

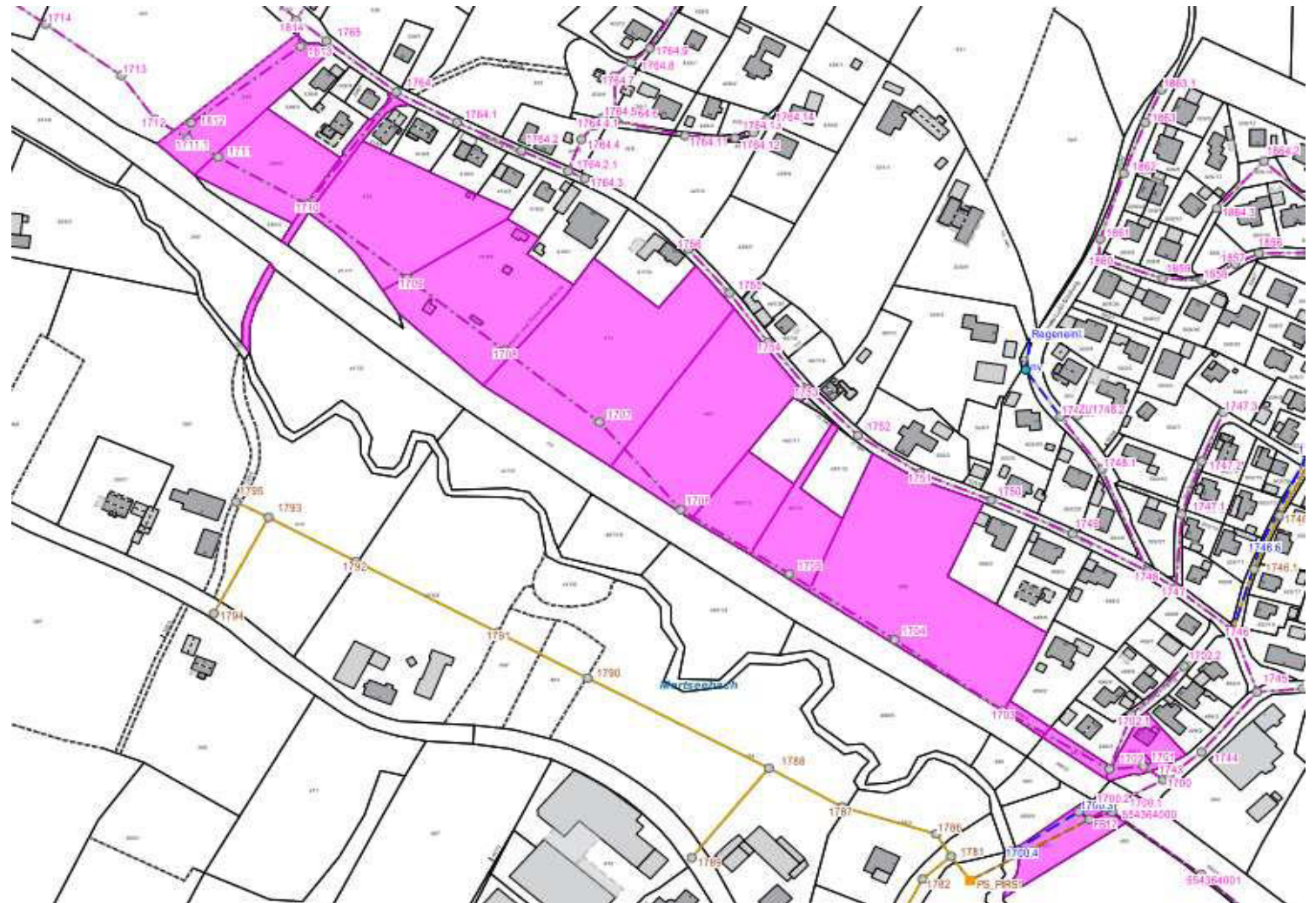
Leistungen: Auswechslung Mischwasserkanal, Auswechslung Wasserleitungen, Neubau sog. Mikrorohre (nur Verlegung), Asphaltierung einer Trag-Deckschicht auf der Schönauer Straße und Seitenstraßen resp. Tragschicht Bürgerwaldstraße

Kostenpunkt: 730.626,62€ (Brutto)

Bauausführende: Fa. BAUSEM GmbH, Tann

Planung: Ingenieurbüro Georg Kessler, Eggenfelden

Projekt:  
Erneuerung  
Sammler Pirsting  
(Ausschnitt der  
Sanierungsfläche)



## **Übersicht zur Sanierung des MW-Kanals in Pirsting (EG-Kirchberg)**

Baubeginn: Angestrebter Umsetzungszeitraum bis IV/2024.

Leistungen: Bestand DN700/1050, Neubau (Auswechslung) Mischwasserkanal auf DN1100 → der bestehende Mischwasserkanal im Bereich Kirchberg/Pirsting soll alters- und zustandsbedingt durch einen Neubau ersetzt werden. Nach den erforderlichen Umschlussarbeiten ist beabsichtigt, den Bestandskanal stillzulegen und aus dem Kanalnetz zu entkoppeln.

Kostenpunkt: 946.408,23€ (Brutto)

Bauausführende: Fa. STRABAG AG, Straubing

Planung: Ingenieurbüro Georg Kessler, Eggenfelden

- 1. Anschluss an das Überlaufbecken
- 2. Offene Bauweise



# Projekt: Kommunale Wärmeplanung



Leistungszeitraum: August 2024 bis einschließlich Juli 2025

Projektbeteiligte: Stadt Eggenfelden, Stadtbauamt, Fachbereich 3 (Planen und Bauen)

*SteinbacherConsult* Ingenieurgesellschaft mbH & Co. KG, 86356 Neusäß

ISE – Institut für Systemische Energieberatung mbH, 85764 Oberschleißheim

Der Bund hat die **Verpflichtung zur flächendeckenden Wärmeplanung** an die Länder übertragen und hierzu den Bundesleitfaden veröffentlicht. Bayern befindet sich, wie die anderen Bundesländer, in den Vorbereitungen zur landesrechtlichen **Umsetzung des Wärmeplanungsgesetzes** (WPG). Die **Kommunale Wärmeplanung** ist allgemein ein strategisches und langfristig angelegtes Planungsinstrument auf kommunaler Ebene. Städte und Kommunen sind hier verpflichtet, einen **Wärmeplan** zu entwickeln. Dieser zeigt an, in welchen Gebieten einer Kommune vorrangig welche Art der Wärmeversorgung eingesetzt werden kann und soll. Die Wärmeplanung ist als **stetiger Prozess** zu sehen, der nicht mit einem einmaligen Konzept abgeschlossen ist, er bedarf **fortwährender Abstimmung** der kommunalen Beteiligten der Wärme- und Stadtplanung.

**Gefördert** wird die Erstellung der **Kommunalen Wärmeplanung für die Stadt Eggenfelden** durch Bundesmittel mit einer Förderquote von **90%**.

1. **Bestandsanalyse** → Erhebung des aktuellen Wärmebedarfs und Wärmeverbrauchs, einschließlich Informationen zu den vorhandenen Gebäudetypen und den Baualtersklassen, der allgemeinen Versorgungsstruktur aus Gas- und Wärmenetzen, Heizzentralen und Speichern sowie die Ermittlung der aktuellen Versorgungs- bzw. Beheizungsstruktur der Wohn- und Nichtwohngebäude
2. **Potenzialanalyse** → Ermittlung der Potenziale zur Energieeinsparung für Raumwärme, Warmwasser und Prozesswärme sowie die Erhebung der lokal verfügbaren Potenziale erneuerbarer Energien zur Wärmeversorgung
3. **Zielszenario** → Entwicklung eines Szenarios zur Deckung des zukünftigen Wärmebedarfs mit erneuerbaren Energien zur Erreichung einer klimaneutralen Wärmeversorgung
4. **Einteilung des beplanten Gebiets in voraussichtliche Wärmeversorgungsgebieten** → möglichst kosteneffiziente Versorgung des jeweiligen Teilgebiets auf Basis von Wirtschaftlichkeitsvergleichen
5. **Darstellung der Wärmeversorgungsarten für das Zieljahr 2045** → Aufzeigung, aus welchen Elementen eine Wärmeversorgung auf Grundlage von Wärme aus erneuerbaren Energien oder aus unmittelbarer Wärme bis zum Zieljahr bestehen kann
6. **Umsetzungsstrategie (im Einklang mit dem Zielszenario)** → Strategie mit der von der planungsverantwortlichen Stelle unmittelbar selbst zu realisierenden Umsetzungsmaßnahmen, mit denen das Ziel der Versorgung mit ausschließlich aus erneuerbaren Energien bis zum Zieljahr erreicht werden kann

# Projekt: Schwammregion Rottal-Inn

- Das „**Aktionsprogramm Schwammregion**“ ist ein Angebot der ländlichen Entwicklung und beinhaltet im Wesentlichen die Bereitstellung von fachkundigem Personal, die als Umsetzungsbegleiter mit den Betroffenen Lösungen entwickeln und bis zur Umsetzung begleiten soll.
- Die **Stadt Eggenfelden** ist neben 26 weiteren Kommunen aus dem Landkreis Rottal-Inn als beteiligte Kommune am Bewerbungsverfahren zur Schwammregion Rottal-Inn mit „im Rennen“; im **Bewerbungsverfahren** selbst wird die Stadt Eggenfelden und die 26 weiteren Kommunen durch den **Landschaftspflegeverband Rottal-Inn e.V.** vertreten.
- **Ziel** ist die **Bewältigung der Herausforderungen des Klimawandels** entsprechend den Ansätzen der Initiative *boden:ständig* zusammen mit den Betroffenen und Kommunen vor Ort, die **Lösungen** werden vom Umsetzungsbegleiter mit den lokalen Akteuren entwickelt und umgesetzt.



# Übersichtsplan der mitwirkenden Städte resp. Kommunen im Landkreis Rottal-Inn



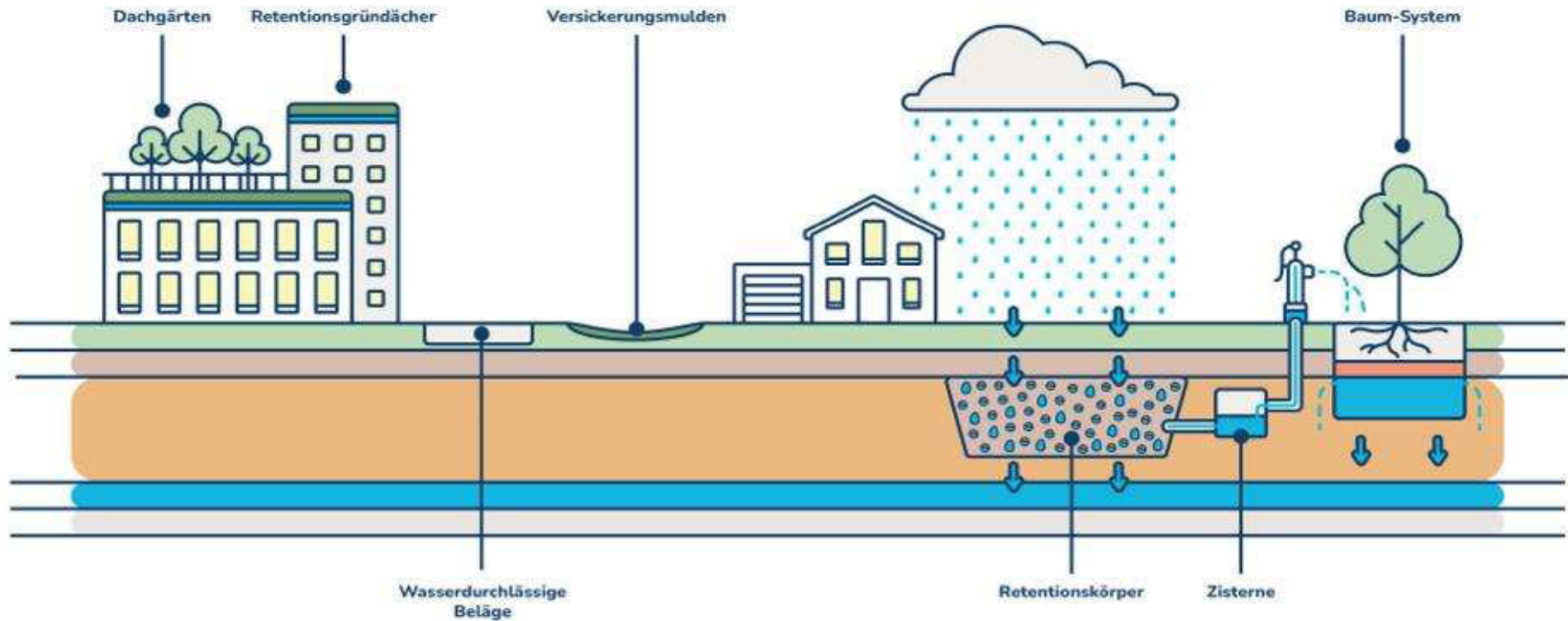
### **Vorteile einer Schwammstadt:**

Bei Starkregen sind die Kanalnetze durch die heutige hohe Flächenversiegelung in den Siedlungsgebieten, insbesondere in Städten, schnell überlastet. Als Folge kommt es zu Sturzfluten. Das Schwammstadtkonzept bietet eine effektive Strategie, um das Regenwasser im Siedlungsbereich zurückzuhalten und die Abwasserkanäle zu entlasten. Auch gegen urbane Hitzeinseln und langanhaltende Trockenheit sind in diesem Konzept effektive Maßnahmen enthalten. Eine Begrünung von Dächern, Fassaden und Straßenzügen fördert die Verdunstung und kühlt urbane Bereiche. Das Stadtklima verbessert sich.

### **Nachteile einer Schwammstadt:**

Es gibt keine. Selbstverständlich kann eine (Groß-) Stadt nicht über Nacht in eine ideale Schwammstadt umgebaut werden, und schon gar nicht ohne einen massiven Einsatz finanzieller Mittel. Neu- und Umbauprojekte können jedoch in jeder Siedlung das Schwammstadtkonzept insgesamt oder einzelne Aspekte daraus aufgreifen. Es stellt sich einfach nur die Frage, ob zukunftsorientiert und nachhaltig gedacht werden soll.

# Das Schwammstadt-Konzept im Bild



# **Hochbau**

# **Liegenschaften**

## Umbau ehem. Franziskanerkloster



- Komplett Sanierung der ehem. Garagen
- Umbau zu einem Mehrzweckraum
- Baubeginn: 08.07.2024
- Fertigstellung: Ende Nov. 2024

## Umbau ehem. Franziskanerkloster



- Einbau einer barrierefreien Toilette
- Öffnen zugemauerter Fenster Richtung Franziskanerplatz

## Umbau ehem. Franziskanerkloster



# Ersatzbau Försterhütte Bürgerwald



Planungen und techn. Zeichnungen wurden vom Bauamt erstellt.

Die Bauausführung erfolgte in kompletter Eigenleistung durch den Bauhof.



Neben der Lagerfläche für das Forstamt wurde auch ein Warte- und Aufenthaltsbereich bei schlechter Witterung für den Waldkindergarten geschaffen.



# Generalsanierung Schulzentrum

- Fertigstellung Bereich GS-Nord bis Weihnachten 2024
- Nutzungsaufnahme im fertig sanierten Teil GS-Nord zum 07.01.2025



WDVS an Fassade und neue Fensterelemente



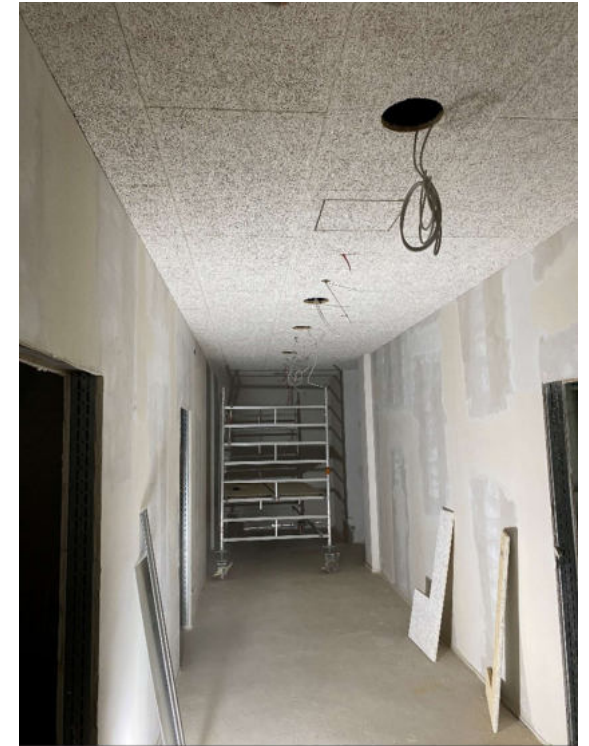
# Generalsanierung Schulzentrum



Montage feststehender Sonnenschutz



Montage der  
„Sauerkrautplatten“ als  
Deckenverkleidung



# Komplettsanierung Schulzentrum



Feinmontage Elektro und Lüftung im EG-Nord bereits abgeschlossen

# Generalsanierung Schulzentrum



Neugestaltete Sanitärräume im Bereich UG-Nord



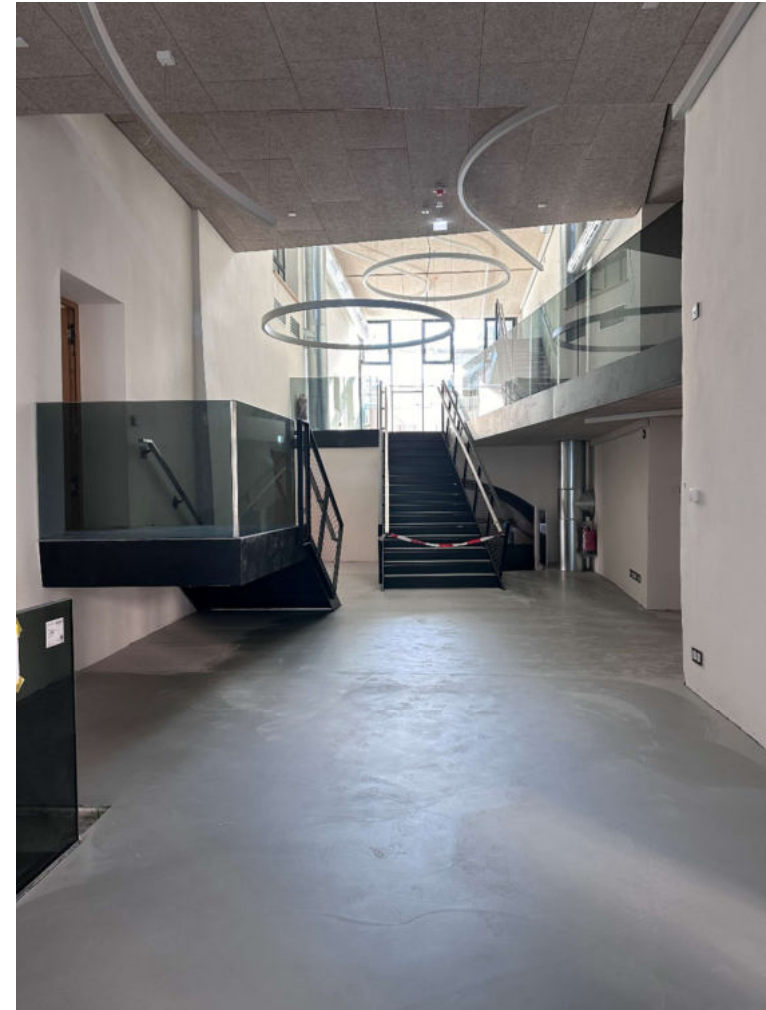
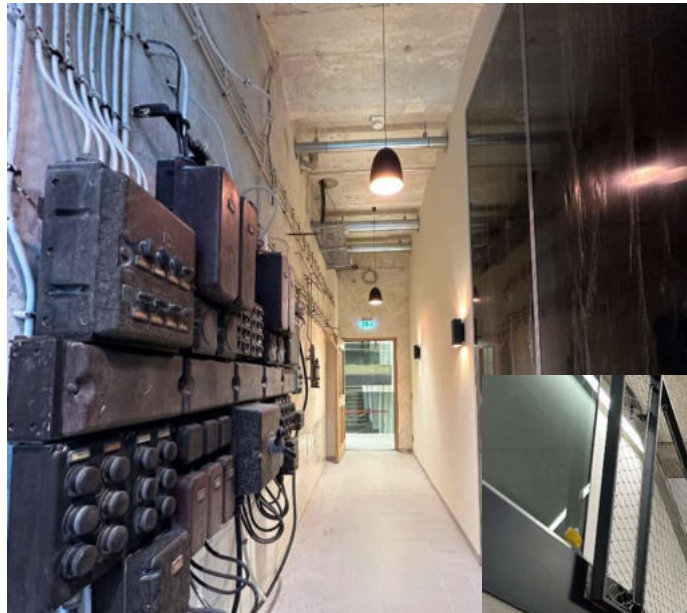
## Sanierung alte Brauerei/Mälzerei in Gern



Die erste Veranstaltung  
dort fand bereits am  
16.10.2024 statt

## Sanierung alte Brauerei/Mälzerei in Gern

Der Innenausbau  
ist bis auf die lose  
Möblierung  
vollständig  
abgeschlossen.



# Sanierung alte Brauerei/Mälzerei in Gern

Der Innenausbau ist bis auf die lose Möblierung vollständig abgeschlossen.



# Sanierung alte Brauerei/Mälzerei in Gern

Die Außenanlagen sind komplett fertig gestellt.





# Erneuerung der Spielterrassen am KiGa Birkenallee



Morsche Holzterrasse wurde entfernt und durch Betonpflastersteine ersetzt.

Sämtliche Arbeiten wurden vom Bauhof ausgeführt.



Des weiteren wurden sämtliche Dachfenster des KiGa's mit Hitzeschutzfolie beklebt, was eine Reduzierung von durchschnittlich 10°C Raumtemperatur ermöglicht.

## Kindgerechte Badsanierung im KiGa Bürgerwald



## Offene Fragen



### **BÜRGERsprechstunde bei Martin Biber**

Einmal im Monat

Bitte Termin vereinbaren,

Tel. 708-32

[buergermeister@eggenfelden.de](mailto:buergermeister@eggenfelden.de)

**Das nächste Mal am 7. November, 14 bis 18 Uhr!**